



**Braşov** 45  
25-27 martie  
**TESS<sup>®</sup> Rally**  
Campionatul Național de Raliuri Dunlop 2016 Etapa 1

NTS  
ERA  
CNR  
Audi  
BRAȘOV  
**50**  
ANI DE RALIURI  
1963  
2013  
CONSILIUL LOCAL  
MUNICIPIUL BRAȘOV

[www.raliulbrasovului.ro](http://www.raliulbrasovului.ro)

găzduit de  
**coresi**  
bucurie zi de zi



**ProX<sup>™</sup>** produse pentru  
cosmetică  
și întreținere  
**auto**  
[www.pro-x.ro](http://www.pro-x.ro)



Audi

**TESS<sup>®</sup>**



**Mobil 1<sup>™</sup>**  
[www.lubexpert.ro](http://www.lubexpert.ro)

Etapa 1  
Campionatul Național de Raliuri Dunlop  
Campionatul Național Rally2



Audi

**RALLY GHID**



## CUPRINS

1 - INTRODUCERE	3
2 - ISTORIC	4
3 - DATE DE CONTACT	5
4 - PROGRAM	6
5 - PARC SERVICE	7
6 - COMBUSTIBIL ȘI ANVELOPE	9
7 - CAZARE	10
8 - RECUNOAȘTERI	12
9 - VERIFICĂRI TEHNICE	12
10 - SHAKEDOWN	13
11 - START FESTIV	14
12 - SOSIRE FESTIVĂ	15
13 - MEDIA	16
14 - SERVICII MEDICALE ȘI DE SECURITATE	17
15 - INFORMAȚII UTILE	18



## 1 - INTRODUCERE

Vă așteptăm cu brațele deschise la Brașov, pentru Tess Rally 45, întrecere care aduce debutul sezonului competițional 2016! Echipa organizatorică a clubului Auto Blic a făcut tot ce îi stă în putință pentru a vă face șederea la Brașov cât mai plăcută și a creat un format cât mai la îndemână pentru toți cei implicați, dar totodată și unul cât mai spectaculos.

Acest Rally Ghid are menirea de a oferi informații utile tuturor celor implicați în acest raliu, fie ei concurenți, oficiali, jurnaliști, sau spectatori. În cazul în care doriți să aflați orice informație suplimentară, nu ezitați să deschideți website-ul oficial, [www.raliulbrasovului.ro](http://www.raliulbrasovului.ro), care va fi actualizat în permanență cu informații de actualitate, sau să intrați în legătură cu echipa organizatorică, prin e-mail, telefon, sau la Secretariatul Raliului.

Din nefericire, din motive independente de voința noastră, finalul raliului îi va găsi pe cei de religie catolică, implicați în raliu, sportivi, spectatori, oficiali sau jurnaliști, în toiul sărbătorilor pascale. În speranța că toți cei mai sus enumerați vor alege Tess Rally 45, ne cerem scuze pentru disconfortul creat.

Vă dorim mult succes în efectuarea pregătirilor pentru Tess Rally 45. Vă așteptăm la Brașov!



Bela Stoica  
Președinte ACS Auto Blic





## 2 - ISTORIC

Raliul Brașovului este descendentul direct al Raliului Zăpezii, întrecere organizată în orașul de la poalele Tâmppei începând din anii '70. Brașovul a făcut însă parte din lumea raliurilor de la chiar prima ediție a Campionatului Național, în 1969, când se organiza o competiție numită Raliul Narciselor, cu startul la Făgăraș și sosirea la Brașov, fiind și scena primului raliu din țara noastră, organizat de Clubul Sportiv al uzinei de autocamioane "Steagul Roșu", în noiembrie 1965.

Din 1971 întrecerea brașoveană avea să se impună ca una de prestigiu în noul campionat de raliuri al României, fiind an de an organizată la începutul sezonului, atunci când zona Brașovului avea tot timpul de oferit surprize meteorologice de tot felul. Din 1971 și până în 1984 întrecerea a purtat numele de "Raliul Zăpezii", pentru ca apoi să fie cunoscută ca și Raliul Brașovului.

În 2007 raliul a luat numele partenerului principal, Tess, iar ediția 2016, cea de-a 45-a a întrecerii, se numește Tess Rally 45. Clubul Auto Blic organizează competiția din 2001, ediția din anul acesta urmând să fie cea cu numărul 16 pentru clubul brașovean.

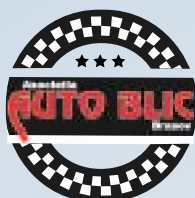
1971	Raliul Zăpezii	A. PUIU-C-TIN. PESCARU
1972	Raliul Zăpezii	A. PUIU-I. BORCSA
1973	Raliul Zăpezii	A. PUIU-I. DRAGOI
1977	Raliul Zăpezii	E. I. CRISTEA-D. AMARICĂ
1978	Raliul Zăpezii	GH. NISTOR-C. ȚIȚ
1979	Raliul Zăpezii	M. ILIOAEA-M. MARINESCU
1980	Raliul Zăpezii	M. ILIOAEA-N. NICOLAU
1981	Raliul Zăpezii	L. BALINT-C-TIN. ZĂRNEȘCU
1982	Raliul Zăpezii	ȘT. VASILE-I. MĂLĂUȚ
1983	Raliul Zăpezii	GH. URDEA-D. BANCA
1984	Raliul Zăpezii	L. BALINT-C-TIN. ZĂRNEȘCU
1985	Raliul Brașovului	L. BALINT-C-TIN. ZĂRNEȘCU
1986	Raliul Brașovului	L. BALINT-C-TIN. ZĂRNEȘCU
1987	Raliul Brașovului	M. COSTINEAN-E. ROȘCA
1988	Raliul Brașovului	N. ANDREI-N. VOICAN
1989	Raliul Brașovului	L. BALINT-C-TIN. ZĂRNEȘCU
1990	Raliul Brașovului	I. MĂLĂUȚ-G. GRIGORESCU
1991	Raliul Brașovului	C-TIN. DUVAL-GH. NEMEȘ
1992	Raliul Brașovului	H. GÖLLNER-S. ITU
1993	Raliul Brașovului	H. GÖLLNER-S. ITU
1994	Raliul Brașovului	H. GÖLLNER-S. ITU
1995	Raliul Brașovului	D. TOMA-D. BANCA
1996	Raliul Brașovului	C-TIN. AUR-D-TRU. BOBOESCU
1997	Raliul Brașovului	C-TIN. AUR-D-TRU. BOBOESCU
1998	Raliul Brașovului	C-TIN. AUR-D-TRU. BOBOESCU
1999	Raliul Brașovului	C-TIN. AUR-D-TRU. BOBOESCU
2001	Raliul Brașovului	C-TIN. AUR-S. MORARU
2002	Raliul Brașovului	C-TIN. AUR-S. MORARU
2003	Raliul Brașovului	E. ILINA-F. CÂMPEANU
2004	Raliul Brașovului	D. GÎRTOFAN-D. PULPEA
2005	Raliul Brașovului	D. GÎRTOFAN-D. PULPEA
2006	Raliul Brașovului	B. MARIȘCA-SEB. ITU
2007	Tess Rally	D. GÎRTOFAN-A. BERGHEA
2008	Tess Rally	J. MIETTINEN-M. LUKKA



2009	Tess Rally	V. PORCIȘTEANU-D. DOBRE
2010	Tess Rally	B. MARIȘCA-SEB. ITU
2011	Tess Rally	V. PORCIȘTEANU-D. DOBRE
2012	Tess Rally	V. PORCIȘTEANU-D. DOBRE
2013	Tess Rally Dunlop 42	F. DELECOUR - D. SAVIGNONI
2014	Tess Rally Romtelecom	F. DELECOUR - D. SAVIGNONI
2015	Tess Rally 44	S. TEMPESTINI - D. PULPEA

### 3 - DATE DE CONTACT

Club organizator:



#### ACS AUTO BLIC

Brasov, B-dul 15 Noiembrie 96, Sc.C, Ap.4

Fax : 0368/430.187; Mobil : 0745/039.736

E-mail: office@autorally.ro

Web: www.raliulbrasovului.ro

Persoană de contact:	Bela Stoica	0745/039.736
Director Organizatoric:	Cristian Togănel	0744/161.317
Director Sportiv:	va fi anunțat	
Relații cu sportivii:	va fi anunțat	
Ofițer de presă:	va fi anunțat	



#### Comandament (HQ):

Mall Coresi - Brașov, Strada Zaharia Stancu, nr.1, cod 500167, Tel: 021/367.2168

- Centru de comandă, Secretariat, CCS, Centru de Presă

PROGRAM

Miercuri, 23 Martie	17:00 – 20:00
Joi, 24 Martie	7:45 – 21:00
Vineri, 25 Martie	8:30 – 20:00
Sâmbătă, 26 Martie	8:45 – 21:00
Duminică, 27 Martie	7:00 – 12:30

#### 4 - PROGRAM

Miercuri, 23 Martie 2016		
17:00	Deschidere comandament	Mall Coresi
17:00 - 20:00	Înscriere recunoașteri, distribuirea documentației	Comandament
17:00 - 20:00	Distribuire dispozitive GPS	Comandament
Joi, 24 Martie 2016		
07:45	Deschidere comandament	Mall Coresi
07:45 - 17:00	Înscriere recunoașteri, distribuirea documentației	Comandament
07:45 - 17:00	Distribuire dispozitive GPS	Comandament
08:00 - 18:00	Recunoașteri	Vezi Anexa II
12:00	Conferința de presă inițială	H. Aro Palace
12:00	Deschidere Parc Service	Mall Coresi
18:00 - 21:00	Verificări Administrative	Comandament
18:30 - 22:00	Verificări Tehnice inițiale	Service TESS
Vineri, 25 Martie 2016		
08:30	Deschidere comandament / Centru Media	Mall Coresi
08:00 - 11:00	Recunoașteri	Vezi Anexa II
12:00 - 18:00	Shakedown	Tărlungeni
18:30	Prima ședință CCS	Comandament
19:00	Afișare ordine de start pentru Ziua Întâi	Comandament
19:30	Parc de prezentare	Piața Sfatului
20:00	Start festiv	Piața Sfatului
21:30	Briefing medical	Sala Sporturilor
Sâmbătă, 26 Martie 2016		
8:45	Deschidere comandament / Centru Media	Mall Coresi
09:00	Start Raliu	Parc Service
19:32	Sosire Ziua Intai	Parc Închis
20:45	Afișare ordine de start Ziua a doua	Comandament
Duminică, 27 Martie 2016		
7:00	Deschidere comandament / Centru Media	Mall Coresi
08:00	Start Ziua a doua	Parc Închis
10:42	Sosire Raliu	Parc Închis
11:15	Verificări Tehnice Finale	Service Tess
11:30	A doua ședința a CCS	Comandament
12:00	Afișarea clasamentelor provizorii	Comandament
12:30	Afișarea clasamentelor finale	Comandament
12:30	Festivitatea de premiere	Mall Coresi
13:00	Conferința de presă finală	Mall Coresi

### TERMENE IMPORTANTE

Trimiterea cererii de înscriere	Joi, 17 Martie
Plata taxei de înscriere fără majorări	Joi, 17 Martie
Plata taxei de înscriere majorată 20%	Miercuri, 23 Martie, ora 19:00
Acreditări media	Vineri, 18 Martie

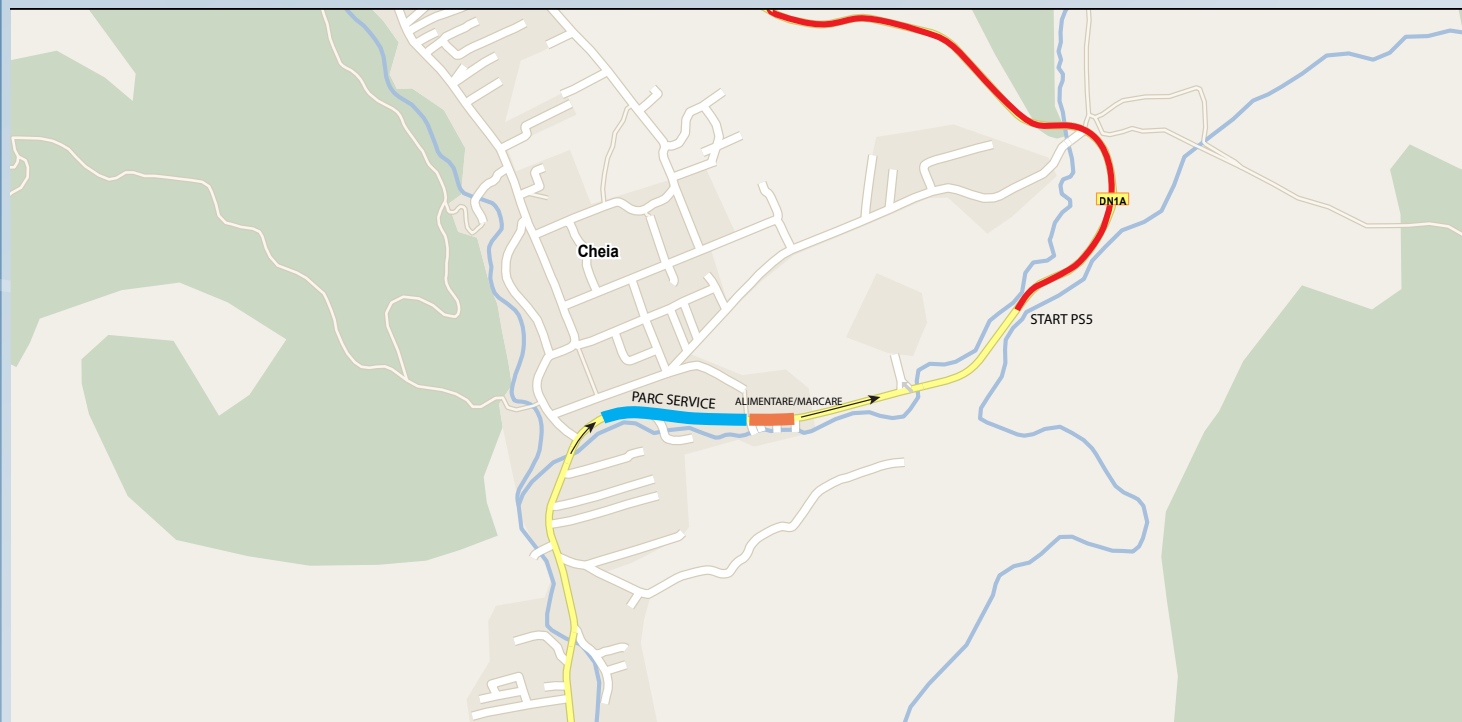
### 5 - PARC SERVICE

Parc principal: Mall Coresi - Braşov, Strada Zaharia Stancu, nr.1  
GPS: N45 40.267, E25 37.203



Parcul Service va fi deschis începând de Joi 24 Martie, ora 12:00. Echipetele de service au obligația de a părăsi Parcul Service până la finalul zilei de Duminică 27 Martie (miezul nopții), lăsând suprafața parcării în condiții bune.

În cererea de înscriere, echipajele care doresc să împartă o echipă de service cu alți concurenți, au obligația de a specifica acest lucru, o pagină dedicată fiind inclusă în formular. În funcție de aceste specificații și de solicitările de spațiu suplimentar, se va face așezarea echipelor în Parcul Service, unde ordinea este dată de numărul de licență și de clasamentul pe echipe.



Service Îndepărtat: Sat Cheia, DN1A, km 149 + 200  
GPS: N45 27.274, E 25 56.237

### **Regulile în Parcul service**

Fiecare concurent este responsabil pentru comportamentul membrilor echipei sale. În parcul de service, toti concurentii trebuie sa respecte următoarele:

- în parcul de service este interzisa fixarea corturilor în cuie sau prin orice mijloc care ar putea deteriora suprafata parcarii, la fel și vopsirea/marcarea pe asfalt; amenda pentru deteriorare suprafetei parcarii este de 200 euro;
- fiecare masina de service trebuie sa aiba în dotare un stingator de incendii de tipul A,B, C cu o capacitate de minim 5 kg, care a fost verificat în ultimii 2 ani;
- sub fiecare masina de concurs trebuie amplasata o folie impermeabila si rezistenta la hidrocarburi, pe o suprafata egala cu cea a masinii (minim 3 x 5 m), amenda pentru lipsa stingatorului sau a foliei de sub masina de concurs este de 200 euro;
- aruncarea deseurilor se face numai în saci pentru gunoi si în containerul existent în parcul de service, amenda pentru depozitarea în alte conditii a gunoiului este de 200 euro;
- golirea uleiului, apei si spălarea mașinii de concurs sunt interzise în parcul de service, amenda pentru pentru golirea uleiului și spălarea mașinii de concurs este de 200 euro.



## 6 - COMBUSTIBIL ȘI ANVELOPE

Toate echipajele participante la Tess Rally 45 vor folosi obligatoriu combustibil comercializat în stațiile de carburant de pe teritoriul României. Alimentarea cu carburant se va face exclusiv în Zonele de Alimentare (ZA) special amenajate, amplasate la ieșirea din Service-ul Principal, Service-ul îndepărtat de la Cheia (indicate în schițele de la capitolul 5 - Parc Service), respectiv pe etapa de legătură PS3 Râșnov - CO4 - Brădet, zonă indicată în schița de mai jos.



Pneurile folosite trebuie să fie în concordanță cu Regulamentul Campionatului Național de Raliuri Dunlop 2016, iar folosirea pneurilor cu crampoane (tip "Monte-Carlo") va fi permisă pe întreg parcursul raliului și la shakedown, doar în cazul în care traseul raliului va fi acoperit cu zăpadă și gheață, respectând următoarele reguli:

Pot fi folosite doar crampoane cilindrice cu un singur diametru, introduse din exteriorul benzii de rulare a anvelopei. Acestea nu vor străpunge în niciun caz banda de rulare. Crampoanele trebuie să respecte următoarele specificații:

- diametrul maxim al bazei: 6,5 mm, inclusiv toleranță;
- greutate maximă: 2g;
- un crampon poate să pătrundă în banda de rulare a unui pneu nou maximum 2 mm;
- înălțimea totală a cramponului, inclusiv vârful: 15 mm, toleranță: 0,5 mm.

Densitatea suprafeței acoperite de crampoane:

- numărul de crampoane nu trebuie să depășească 12 bucăți în niciun decimetru pătrat al circumferinței roții; în cazul jantelor de 18" anvelopele trebuie să aibă un spațiu central de 47 mm care să nu fie acoperit cu crampoane.



pneu "Monte Carlo", cu crampoane de 15mm

Verificări ale cramponelor pot fi efectuate în orice moment al raliului, acestea constând în:

- citirea amprenteii anvelopei;
- îndepărtarea unui crampon din anvelopă, în scopul efectuării de măsurători.

Marcarea pneurilor este obligatorie pentru toți concurenții pe durata raliului, la fiecare ieșire din Parcul Service, locul special amenajat, după alimentare, fiind inclus în itinerarul din Road Book.

## 7 - CAZARE

### Hotel ARO PALACE\*\*\*\*\*

B-dul Eroilor 27, Brașov 500030, Romania  
+40 268 478 800  
[www.aro-palace.ro/](http://www.aro-palace.ro/)

Hotelul Aro Palace este gazda tradițională a raliului, celebrul hotel, cunoscut și ca gazdă a Festivalului Cerbul de Aur oferă participanților TESS RALLY o ofertă specială de cazare.

Camera dubla = 70 € / Camera single = 50 €

- Pachetul include mic dejun și acces gratuit la centrul SPA
- Solicitarea se va trimite prin email la [office@autorally.ro](mailto:office@autorally.ro) și va conține specificația „participant Tess Rally”



Hotel Kronwell\*\*\*\*  
Bulevardul Gării 7A, Brașov  
Tel: +40 368 730 800  
<http://kronwell.com>

Hotel Ramada\*\*\*\*  
Calea București 13, Săcele  
Tel: +40 268 508 009  
<http://www.ramadabrasov.ro>

Hotel Residence Hirscher\*\*\*  
Str. Apollonia Hirscher 14, Brașov  
Tel: +40 368 401 212, Fax: +40 368 401 213  
[www.residence-hirscher.eu](http://www.residence-hirscher.eu)

Hotel Long Street\*\*\*  
Str. Lunga 193, Brașov  
Tel: +40 268 414 434, +40 268 472 441  
<http://hotel-longstreet.inbrasov.ro/?la=ro>



#### Hotel Ambient\*\*\*\*

Bulevardul Iuliu Maniu 27, Brașov  
Tel: +40 268 471 747, +40 368 401 104  
<http://www.hotelambient.ro>

#### Hotel Armatti\*\*\*

Str. Lunga 5, Brașov  
Tel: +40 368 443 200  
<http://www.armatti.ro>

#### Hotel Atlas\*\*\*

Str. Calea Bucuresti 7, Brașov  
Tel: +40 268 272 224, Fax: +40 268 272 226  
<http://www.hotel-atlas.ro>

#### Hotel Capitol\*\*\*

B-dul Eroilor 19, Brașov  
Tel: +40 268 418 920 Fax: +40 268 472 999  
<http://www.aro-palace.ro/hotel-brasov-capitol.html>

#### Pensiunea Ambra\*\*\*

Str. Avram Iancu 4 Brașov  
Tel: +40 754 683 564  
<http://pensiuneaambra.ro>

#### Pensiunea Timar\*\*\*

Str. Grădinarilor 4 Brașov  
Tel/Fax: +40 368 442 169  
<http://www.casatimar.ro>

#### Pensiunea Andy\*\*\*

Str. Avram Iancu 101 Brașov  
Tel: +40 268 424 007, Fax +40 268 425 792  
<http://www.pensiuneaandy.ro>

#### Hotel Golden Time\*\*\*\*

B-dul Calea Bucuresti 99, Brașov  
Tel: +40 268 311 115, Fax: +40 268 317 333  
<http://www.goldentimehotel.ro>

#### Hotel Astra\*\*\*

Str. Panselelor 2, Brașov  
Tel: +40 721 27 27 68, +40 268 27 27 68  
<http://www.cazareastra.ro>

#### Hotel Bella Muzica\*\*\*

Piata Sfatului 19, Brașov  
Tel: +40 268 477956, +40 268 477946  
<http://bellamuzica.ro>

#### Pensiunea Natural\*\*\*

Str. Castelului 58, Brașov  
Tel: +40 268 410 048  
<http://www.pensiuneanatural.ro>

#### Pensiunea Italiană\*\*\*

Str. Lungă 70, Brașov  
Tel/Fax: +40 268 476 001  
<http://www.pensiunea-italiana.ro>

#### Pensiunea Luiza\*\*\*

Str. Lungă 244, Brașov  
Tel: +40 268 546 910, Fax: +40 268 546 911  
<http://www.pensiunealuiza.ro>

#### Pensiunea Ana Maria\*\*\*

B-dul Griviței 32, Brașov  
Tel: +40 722 321 214  
<http://www.viaromania.eu/cazare.cfm/9-pensiunea-ana-maria-brasov.html>



## 8 - RECUNOAȘTERI

Recunoașterea probelor speciale este deschisă **Joi 24 Martie 2016, între orele 08:00 – 18:00 și Vineri 25 Martie 2016, între orele 08:00 - 11:00**. Fiecare echipaj are dreptul la un maximum de 2 treceri pe fiecare probă specială distinctă inclusă în itinerar.

Limitarea de viteză la recunoașterea probelor speciale este stabilită la 80 km/h, în lipsa altor restricții de viteză impuse de indicatoare rutiere, acest lucru, precum și numărul de treceri pe probele speciale fiind monitorizate de către organizator printr-un sistem GPS. Dispozitivele cu care se va face această supraveghere vor fi înmânate la ridicarea documentației tehnice, pentru fiecare echipaj, iar acesta are obligația de a se asigura că dispozitivul rămâne fixat pe mașină pe întreaga durată a recunoașterilor.

Închirierea GPS-ului va fi achitată de către fiecare echipaj în parte reprezentantului FRAS aflat la secretariatul competiției, în numerar până la ridicarea documentelor (echivalentul a 20 de euro în lei). Funcționarea corectă a echipamentului este responsabilitatea echipajului (nivelul de încărcare a bateriei, prezența în mașină și amplasarea corespunzătoare).

Nerespectarea numărului de treceri se sancționează cu amendă de 200 de euro la prima abatere, iar la cea de-a doua echipajului i se refuză validarea înscrierii în raliu. Pentru depășirea limitelor de viteză, fiecare abatere se va sancționa cu o amendă de 5 euro per km/h (se admite o toleranță de 10 km/h).

Carnetul de recunoașteri trebuie predat la Secretariatul Raliului până cel târziu Vineri 25 Martie 2016, ora 19:00.

## 9 - VERIFICĂRI TEHNICE

Locație: Service TESS DN1 km 175+250 m, Ghimbav 507075

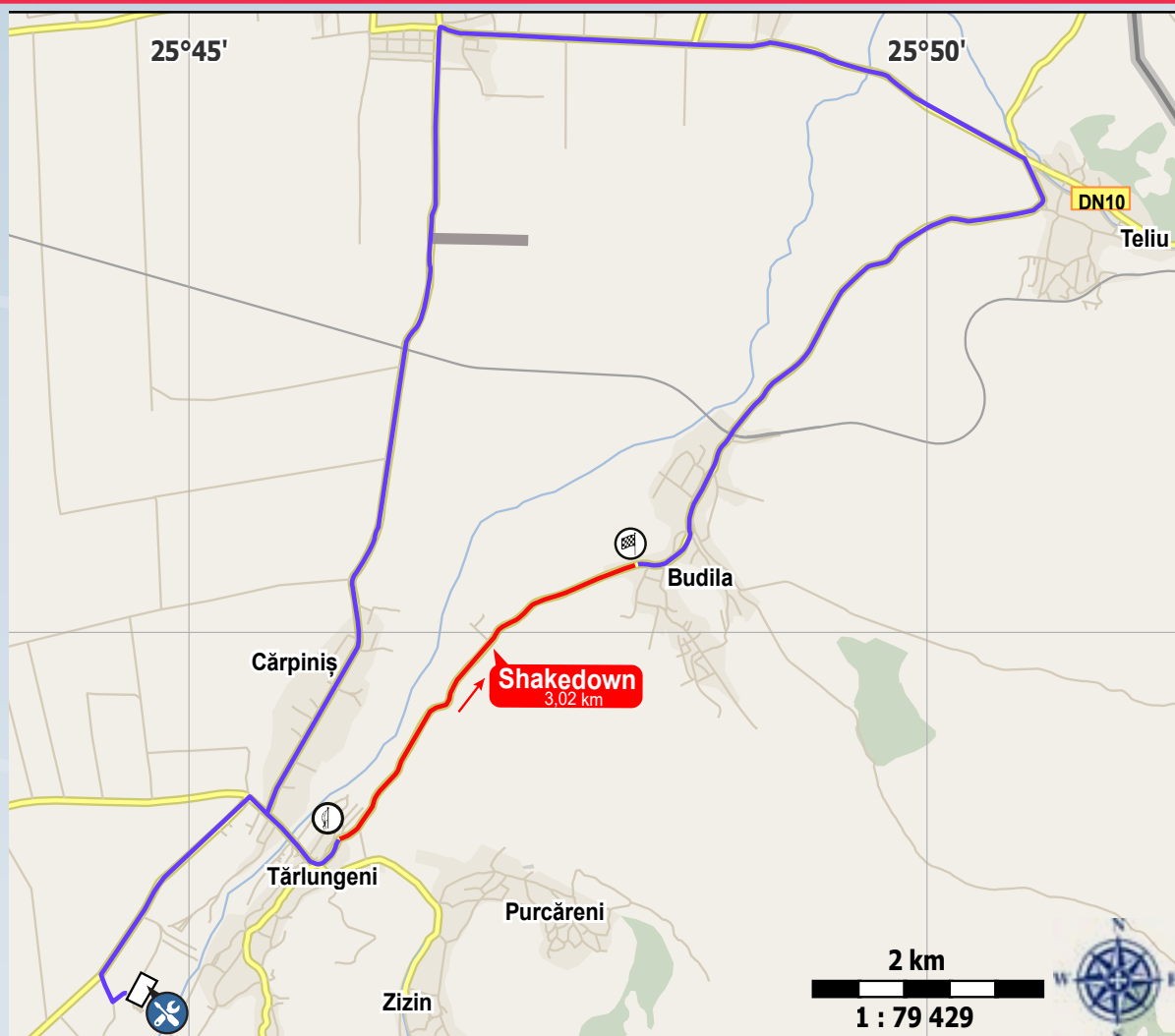
GPS: 45°39'45.2"N, 25°30'51.0"E

Program: Joi, 24 Martie, orele 18:30 - 22:00

Va fi publicată o programare a echipajelor pentru verificările tehnice, în ordinea clasamentului anului 2015, ținând cont de programarea inițială de la verificările administrative. Nerespectarea programărilor pentru verificările tehnice se va sancționa cu 6 euro/minut de întârziere.

Solicitarea de amânare a verificării tehnice inițiale se aprobă cu plata unei taxe de 200 euro.

## 10 - SHAKEDOWN



Locație: DJ103B (iesire din Loc. Tărlungeni – intrare Loc. Budila), 3.02 km  
 Parc service: Loc. Tărlungeni – poligonul auto, DJ103B

Fiecare pilot participant are dreptul la minimum 4 treceri, cu condiția respectării ordinii de start publicată la Secretariatul Raliului și pe website-ul oficial.

### **Copilot invitat**

Echipajele pot invita alte persoane pentru a participa la sesiunea de teste, ocupând locul din dreapta, cel al navigatorului, din mașina de concurs.

Pentru a primi acceptul la startul shakedown-ului, invitații au obligația de a completa o cerere prin care exonerează organizatorul și FRAS de orice responsabilitate, sau plată a unor daune fizice sau morale, rezultate din participarea la sesiunea de teste. Această cerere va fi cuprinsă în Anexele Regulamentului Particular, disponibil pentru a fi descărcat la secțiunea "Documente" pe website-ul [www.raliulbrasovului.ro](http://www.raliulbrasovului.ro) și trebuie predată la startul sesiunii, câte una pentru fiecare parcurgere.

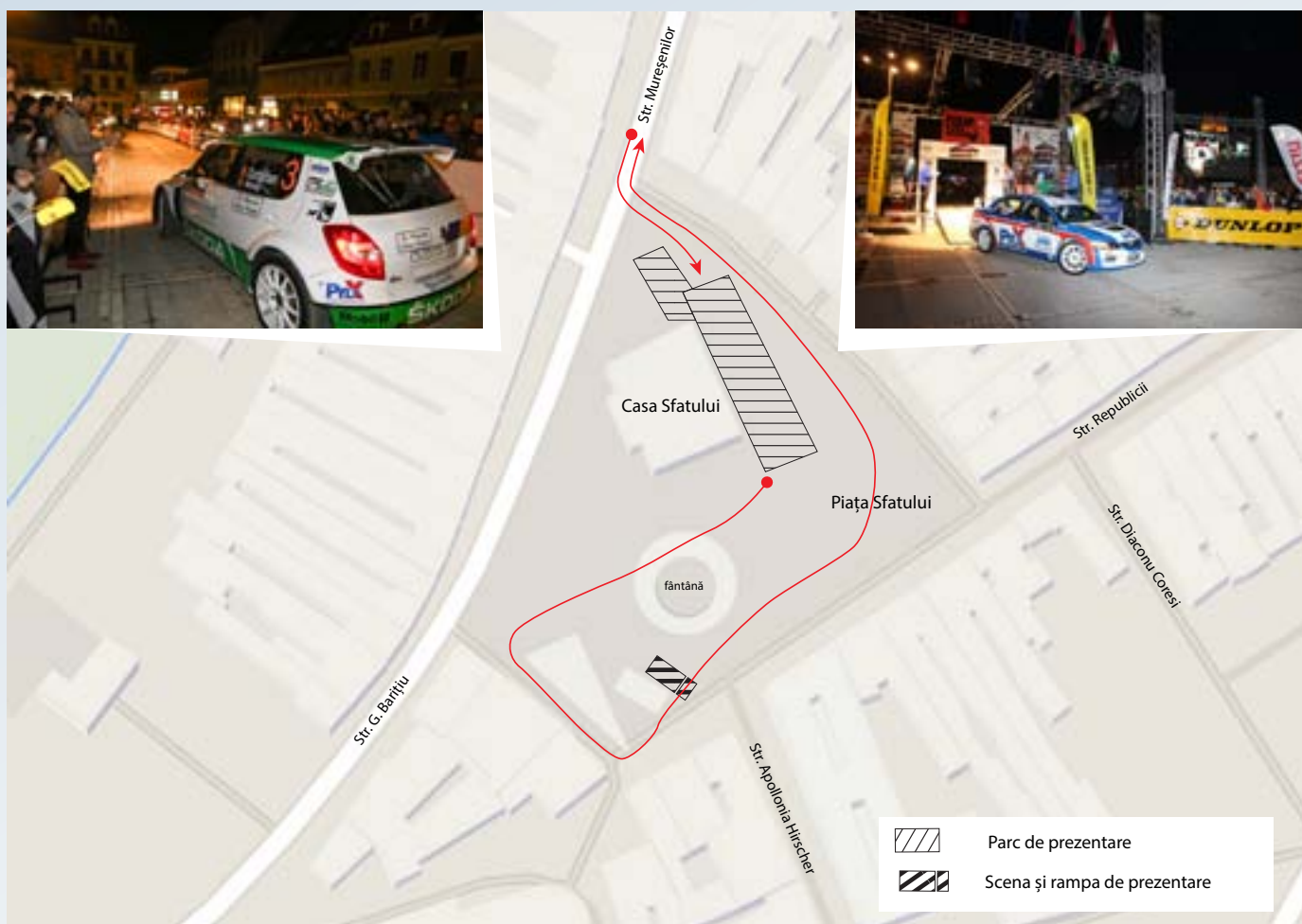
Copiloții invitați trebuie să ajungă la Parcul Service al sesiunii de shakedown, de unde vor urca la bordul mașinii de concurs, după ce au primit echipamentul de securitate (combinezon, cagulă, dispozitiv HANS/FHR, cască).



## 11 - START FESTIV

Deși nu face parte din itinerariul raliului, startul festiv este obligatoriu pentru toate echipajele înscrise. Acesta va avea loc în Piața Sfatului, situată în Centrul Istoric din Municipiul Braşov. Mașinile de competiție trebuie să fie prezente în parcul închis de prezentare amplasat în Piața Sfatului, respectând orarul din carnetele de control înmânate la Verificarile Administrative. Echipajele trebuie să fie prezente vineri, 25 martie, la ora 19:30 în parcul de prezentare, pentru poza de grup.

Echipajele trebuie să poarte combinezoane omologate, sau îmbrăcămintea oficială a echipei.

Ceremonia de start se va desfășura vineri, 25 martie, începând cu ora 20:00. Automobilele de competiție vor trece peste rampa de start și vor fi oprite în coborâre, unde echipajul va coborî din mașină pentru a saluta publicul și oficialitățile prezente. După trecerea peste rampa de start, mașinile de competiție vor părăsi zona de prezentare din Piața Sfatului.



 Parc de prezentare  
 Scena și rampa de prezentare

## 12 - SOSIRE FESTIVĂ

Locație: Coresi Mall Brașov, intrarea principală  
Adresă: Brașov, Str. Zaharia Stancu, nr.1  
GPS: N45 40.267, E25 37.203

Finalul raliului este în punctul de Control Orar CO8D, unde echipajele vor preda carnetele de control și își vor conduce automobilele în Parcul Închis de final de raliu.

Primele trei echipaje clasate în clasamentul Rally 2 vor trece, în ordine inversă, peste rampa de sosire, urmate de primele zece echipaje clasate în clasamentul FIA, în ordine inversă. După trecerea peste rampa de sosire, echipajele își vor conduce automobilele înapoi la locurile destinate din Parcul Închis.





## 13 - MEDIA

Ofițer de presă: Dan Țerea  
Mobil: 0740 199 309  
Email: dan@autorally.ro

### Procedură de acreditare:

Cererile de acreditare se vor trimite pe adresa [presa@autorally.ro](mailto:presa@autorally.ro) până cel târziu Vineri, 18 Martie 2015. Lista jurnaliștilor acreditați va fi publicată Luni 21 Martie 2015 pe [www.raliulbrasovului.ro](http://www.raliulbrasovului.ro).

Centrul Media va fi amplasat la Comandamentul Raliului, de la Mall Coresi - Brașov, Strada Zaharia Stancu, nr.1, GPS: N45 40.267, E25 37.203, de unde pot fi ridicate și acreditările, începând de Vineri, 25 Martie, ora 8:00.

### Conferințe de presă:

- Joi, 24 Martie 2016 – ora 12:00 – Mall Coresi - Brașov, Strada Zaharia Stancu, nr.1
- Duminică, 27 Martie 2016 – ora 13:00 – după festivitatea de premiere - Mall Coresi - Brașov, Strada Zaharia Stancu, nr.1







## 14 - SERVICII MEDICALE ȘI DE SECURITATE

Asistența medicală a Tess Rally este asigurată de:

Serviciul de Ambulanță Județean Brașov  
Strada Doctor Victor Babeș 27  
Brașov 500073, Romania, +40 268 411 999

Serviciul de Ambulanță Privată Apel One Med  
Strada Morii 75  
Brașov 5000063, Romania, +40 268 708 500

Medic Șef: Dr. Codrina Bencze - 0741/020.026

Spitale:

Spitalul Clinic Județean de Urgență	Calea București 25, Brașov Tel: +40 268 320 022 <a href="http://www.hospbv.ro">http://www.hospbv.ro</a>
Spitalul Sf. Constantin	Strada Iuliu Maniu 49, Brașov Tel: +40 268 300 300 <a href="http://spitalulsfconstantin.ro">spitalulsfconstantin.ro</a>
Spitalul CFR	B-dul 15 Noiembrie 60, Brașov Tel: +40 268 475 949 <a href="http://www.spcfbv.ro">http://www.spcfbv.ro</a>
Spitalul de Boli Infecțioase	Str. Mihai Vitezul Nr.9 Brașov Tel: +40 268 422 474 <a href="http://www.sbibrasov.ro">http://www.sbibrasov.ro</a>

Poliție:

Inspectoratul Județean de Poliție Brașov	Str. Nicolae Titulescu 28, Brasov Tel: +40 268 407 500 <a href="http://bv.politiaromana.ro">bv.politiaromana.ro</a>
--	---

Jandarmerie:

Gruparea de Jandarmi Mobilă „Burebista” Brașov	Str. Vasile Goldis 1-3, Brasov Tel: +40 268 545 903, Fax: +40 268 545 902 <a href="http://www.jandarmeriamobilabrasov.ro">www.jandarmeriamobilabrasov.ro</a>
Inspectoratul de Jandarmi Județean Brașov	Str. Vasile Goldis 1-3, Brasov Tel: 0268/545898, Fax: 0268/545894 <a href="http://www.jandarmeriabrasov.ro/">www.jandarmeriabrasov.ro/</a>



## 15 - INFORMAȚII UTILE

### TRACTĂRI

Lejak's

+40 268 422 608

+40 744 306 306

+40 746 023 023

+40 740 135 000

[www.lejaks.ro](http://www.lejaks.ro)

La Nelu

+40 743 932 483

[www.tractarilanelu.ro](http://www.tractarilanelu.ro)

### FARMACII

Farmacom

Str. Uranus 14, Brașov  
0268 332 143 (NON-STOP)

Farmacom

Bd. Griviței, 67, Brașov  
0268 421 848 (NON-STOP)

Catena

Bd. Grivitei, 50, Brasov  
Tel: +40 268 843

Richter

Bd. Gării 20, Brașov  
Tel: +40 268 314 280

Sensiblu

Str. 13 Decembrie 115, Brașov  
Tel: +40 268 421 580

Sensiblu

Kaufland Brașov  
(L-J 9-22, V,S,D 8-22)

Sensiblu

Carrefour Brașov  
(L-S 9-21, D 10-20)

Ecofarmacia

Str. Iuliu Maniu 68, Brașov (vis-a-vis de  
Spitalul Sf. Constantin / Regina Maria)  
Tel: +40 268 198  
(NON-STOP)

### COPIERE

Yolans SRL

Str. Lunga 3, Brașov  
Tel: +40 728 878 408  
Program: L – V 9:00 – 17:00,  
S 9:00 – 14:00  
<http://www.yolans.ro>

Euro Paper SRL

Calea București 53, Brașov  
Tel: +40 268 324 329  
Program: L – V 8:30 – 19:00,  
S 8:30 – 13:00  
<http://www.euro-paper.ro>

### BENZINĂRII

PETROM	- Str. Temeliei 1 - Calea Făgărașului 8 - Intersecție Calea București – Str. Poienelor - Str. Lacurilor 4 - Str. Hărmanului 55
OMV	- Bd Gării 7A - Str. 13 Decembrie 1-3 - Calea Făgărașului 6A - DN1 Km 165, ieșirea spre Predeal, vis-a-vis de Hotel Ramada
ROMPETROL	- Str. Făgărașului 2 - Calea București 242, vis-a-vis de Selgros - Str. 13 Decembrie 94
MOL	- B-dul Griviței 2A - Calea București 101 - Calea Feldioarei – ieșire spre Cluj - Sos. Cristianului 8A

### ECHIPE/FURNIZORI

Napoca Rally Academy	Str. Oasului nr. 293 Cluj-Napoca, ROMANIA tel: +40264 415808 int 111 fax: +40264 415717 office@napocarallyacademy.ro
	Adresa: Sos. Olteniței nr. 181, Popești-Leordeni
	Piese și echipamente de competiție: Telefon: 021.408.17.84 sau Mobil: 0726.398.839 E-mail: mihai.dobre@colina.ro; accesorii@colina.ro
Colina Motorsport	Preparare și închiriere mașini de competiție: Telefon: 021.408.17.99 sau 021.408.54.00 Mobil: 0723.147.617 E-mail: motorsport@colina.ro
	Dep. Marketing: Telefon: 021.408.17.94 Fax: 021.408.17.97 E-mail: marketing@colina.ro



## DEALERI

VW-Audi	TESS DN1 km 175+250, Ghimbav Telefon: 0268 473 040 Service Audi: 0729 500 012 Service VW: 0723 720 152 Piese de schimb si accesorii: 0729 500 037
BMW	Contempo Cars Calea București Nr. 33, Săcele Tel: 0268 338 645
Mercedes, Ford, Mitsubishi, Hyundai, Land Rover	Tiriac Auto Brasov Calea București, Brașov Tel: 0268 337 272
Honda, Opel, Mazda, Chevrolet	Radacini Motors Brasov Calea Bucuresti nr.124-126 tel: 0268 311 123
Ford	Auto Novex Calea Feldioarei Nr. 60, Brașov Tel: 0757 367 328
Skoda	Delcar DN 1 km 174+507, Sos.Brasov-Ghimbav (iesirea din Brasov spre Sibiu) Tel: 0268 408 888
Subaru	Auto-Kino Calea București Nr. 232, Brașov Tel: 0268 337 788
SEAT, FIAT, Jeep	Dip Motors Calea Bucuresti, 168, Brașov Tel: 0268 336 300
Opel	Victoria Global Str. Hărmanului Nr. 49A, Brașov 0268 335 033
Dacia	ASV Auto DN1, Ghimbav Tel: 0268 406 305
Toyota	Motors Management Calea București Nr. 249, Brașov Tel: 0268 327 474
Suzuki	Arinavis Motors Calea București Nr. 249, Brașov Tel: 0368 464 220



## CORESI MALL

Food Court: Coresi Lunch & Burgers, Crouton, Dodo Pizza, KFC, Mesopotamia, Spartan, Subway

Restaurante(A): Sergiana, Pizza Hut, Restaurant Primo

Cafenele: Starbucks (1), Filicori Zecchini (2), Come Back Coffee (3), Tucano (4), Vanilla (5)

## RESTAURANTE/BARURI

### **Formula Pub**

Bd. Eroilor 29, Brasov

Tel: +40 268 414 113

Program:

L-J: 11:30 – 00:00

V: 10:30 – 01:00

S: 10:30 – 01:00

D: 10:30 – 23:00

<http://formulapub.ro>

### **Restaurant Cerbul Carpatin**

Piata Sfatului 12, Brasov

Tel: +40 728 111 000

Program: L-D 08:00 - 01:00

<http://www.cerbulcarpatin.com>

### **Restaurant Roata Norocului**

Str. Crisan 6, Brasov

Tel: +40 268 412 324, +40 744 548 684

Program: L-D 10:00 - 23:00

<http://www.roata-norocului.ro>

### **Restaurant Sergiana**

Str. Muresenilor 28, Brasov

Mall Coresi Brasov

Tel: +40 268 419 775; +40 723 294 923

Program: L-D 11:00 - 01:00

<http://www.sergianagrup.ro>



### **Deane's Irish Pub and Grill**

Str. Republicii 19, Brașov  
Tel: +40 268 416 478, +40 734 165 842  
Program: L-D 09:30-03:00  
<http://www.deanes.ro>

**Amasi** - restaurant libanez  
Strada Mihai Viteazul 1, Brașov  
Tel: 0368 454 033

**Bistro Del'Arte**  
Piața George Enescu 11Bis, Brașov  
Tel: 0720 535 566  
Program: L-S: 9:00-1:00  
D: 12:00-1:00

### **Cafeteca**

Str. Grigoras Dinicu 1, Brașov  
Tel: +40 268 310 252  
Program: L-D 08:00 - 23:45  
<http://www.cafeteca.net>

**Bistro Ma Cocotte**  
Strada Nicopole 34A, Brașov  
Tel: 0741 671 596

**Prato**  
Strada Michael Weiss 11, Brașov  
Tel: 0268 473 367  
Program: 10:00 - 0:00

## **FAST FOOD**

**KFC**  
Piata Sfatului 4, Brașov  
Tel: +40 268 476 916  
Program: 9:00 – 22:00  
<http://www.kfc.ro>

**ANDO'S FAST FOOD & PIZZERIA**  
Bd. 15 Noiembrie 6, Brașov  
Tel: +40 268 410 588  
Program NON-STOP <http://www.andos-food.ro>

**PANINI**  
Bd. 15 Noiembrie 40, Brașov  
Program NON-STOP

**Aha Bistro & Lounge**  
Str. Lucian Blaga 8, Brașov  
Tel: +40 721 288 478  
Program: L – V 9:00 – 00:00

**McDonald's**  
Str. Republicii 57-59, Brașov  
Tel: +40 268 410 544  
Program: NON-STOP

**McDrive**  
Str. Calea Bucuresti 106, Brașov  
Tel: +40 268 331 212  
<http://mcdonalds.ro>

**PANDAMANIA**  
Bd 15 Noiembrie, Nr.11, Brașov  
Tel: +40 732 182 828, +40 725 597 777  
<http://www.pandamania.ro>

**Nicoli**  
Str. Iuliu Maniu 39, Brașov  
Tel: +40 268 478 844  
Program: L – S 10:00 – 4:00  
D 12:00 – 4:00



CONSILIUL LOCAL  
PRIMĂRIA BRAȘOV

## TAXI

### **BRATAX**

1.53 lei/km (1.73 noaptea)

0268-948

0726-315555

0757-315555

### **TOD TAXI**

1.53 lei/km (1.73 noaptea)

0748 32 11 11

0720 32 11 11

0766 32 11 11

### **MARTAX**

1.50 lei/km (1.70 noaptea)

0268-944

0723-313040

0745-313040

### **REY TAXI**

1.50 lei/km (1.69 noaptea)

0268 411111

0368 411114

0786 411111

0731 411111